

4. Установка защелки.

1. Определите место установки защелки и нанесите разметку.
2. В двери выберите пазы под защелку, лицевую планку, отверстие под фиксатор (вертушок) и отверстие под соединительный квадрат ручек.
3. Установите защелку в дверь и закрепите её саморезами.
4. По установленной защелке отметьте место установки ответной планки на дверной коробке.
5. Выберите паз под ответную планку.
6. Установите ответную планку в полученный паз. Закрепите её саморезами.
7. После установки ручек, поочередно снаружи и изнутри помещения проверьте работоспособность защелки.

5. Правила эксплуатации.

Отключение язычка защелки от ручек (запирание двери) происходит при помощи поворота фиксатора (вертушка).

При запирании повернуть вертушок на 90 градусов.

При отпирании повернуть вертушок на 90 градусов в обратном направлении.

Язычок защелки обеспечивает точную фиксацию двери в закрытом состоянии.

Язычок управляется ручками с внешней и внутренней стороны двери.

Не использовать для чистки защелки абразивные материалы и растворители.

6. Свидетельство о приемке.

Защелки серии «SOFT» соответствуют нормативно-технической документации (ГОСТ 5089 - 2011) и признаны годными к эксплуатации.

Дата выпуска _____

Подпись _____

Штамп ОТК

7. Гарантийные обязательства.

Условия хранения изделий – по группе 2, условия транспортирования – по группе 5 ГОСТ 15150. Условия эксплуатации по ГОСТ 475.

Предприятие-изготовитель гарантирует исправную работу защелки при соблюдении условий транспортирования, хранения, установки и эксплуатации, указанных в настоящем руководстве.

Гарантийный срок эксплуатации – **24 месяца** со дня продажи через розничную торговую сеть.

При отсутствии штампа магазина и даты продажи, гарантийный срок считается с даты выпуска защелки.

Защелки без гарантийной наклейки, с механическими повреждениями и следами вскрытия возврату и обмену не подлежат.

Внимание! Предприятие не несёт ответственности за отказ в работе защелки вызванный попаданием внутрь защелки мусора и других посторонних предметов при установке в дверь и при эксплуатации её в составе двери.

Дата продажи _____

Подпись продавца _____

Штамп торговой организации

Адрес предприятия-изготовителя:

Защелки врезные для межкомнатных дверей

Руководство по эксплуатации

Защелка «SOFT 1 P» (ЗВМ.06.00 РЭ)

Защелка «SOFT 1 M» (ЗВМ.07.00 РЭ)

1. Общие указания.

Защелки серии «SOFT» предназначены для установки, как в правые, так и левые межкомнатные деревянные двери внутреннего и наружного открывания.

Защелки имеют:

- пластиковый (SOFT 1 P) и магнитный (SOFT 1 M) язычок, управляемый ручками с внешней и внутренней стороны двери;

- механизм отключения язычка от ручек.

Межосевое расстояние 96 мм.

Предприятие-изготовитель оставляет за собой право, не отражая в настоящем руководстве, внести изменения в конструкцию, технические характеристики, внешний вид и комплектацию товара, не изменяющие его потребительские свойства.

2. Комплектность поставки.

Наименование	Ед. изм.	Количество
Защелка в сборе	шт.	1
Ответная планка	шт.	1
Комплект крепежа	шт.	1
Руководство по эксплуатации	шт.	1
Упаковка	шт.	1

3. Переворот язычка защёлки «SOFT 1 P».

Перед установкой защелки убедитесь в правильном положении пластикового язычка. В случае необходимости переверните язычок, как показано на Рис. 1.

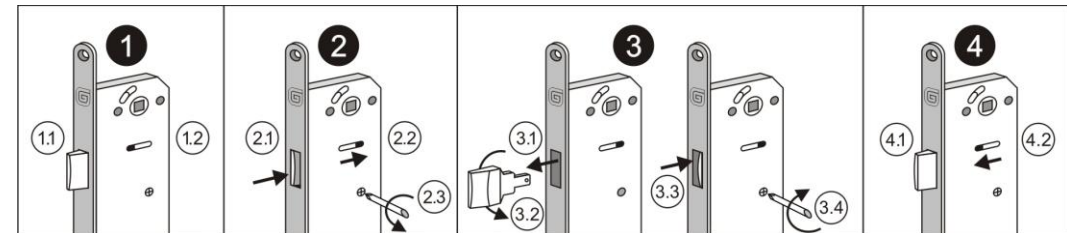


Рис. 1

1 Исходное положение язычка защелки (1.1), исходное положение ограничителя язычка в отверстии (1.2).

2 Утопить язычок в корпус защелки (2.1) до того момента, пока ограничитель язычка не упрется в паз крышки и не примет крайнее правое положение (2.2). Полностью выкрутить винт М3 из отверстия (2.3).

3 Вытащить язычок защелки из корпуса (3.1), произвести его переворот (3.2), вставить язычок защелки обратно (3.3) и закрутить винт М3 в отверстие до упора (3.4).

4 Вернуть язычок защёлки в исходное положение (4.1). Вернуть ограничитель язычка обратно в крайнее левое положение (4.2).